



CONSELHO REGIONAL DE ADMINISTRAÇÃO DE SÃO PAULO

PROCESSO SELETIVO - EDITAL N.º 04/2011

ENSINO MÉDIO

TÉCNICO DE ENFERMAGEM

INSTRUÇÕES GERAIS

- I. Nesta prova, você encontrará 4 (quatro) páginas numeradas sequencialmente, contendo 30 (trinta) questões correspondentes às seguintes disciplinas: Português (10 questões), Matemática (10 questões) e Conhecimentos Específicos (10 questões).
- II. Verifique se seu nome e número de inscrição estão corretos no cartão de respostas. Se houver erro, notifique o fiscal.
- III. Assine e preencha o cartão de respostas nos locais indicados, com caneta azul ou preta.
- IV. Verifique se a impressão, a paginação e a numeração das questões estão corretas. Caso observe qualquer erro, notifique o fiscal.
- V. Você dispõe de 3 (três) horas para fazer esta prova. Reserve os 20 (vinte) minutos finais para marcar o cartão de respostas.
- VI. O candidato só poderá retirar-se do setor de prova 1(uma) hora após seu início.
- VII. Marque o cartão de respostas cobrindo fortemente o espaço correspondente à letra a ser assinalada, conforme o exemplo no próprio cartão de respostas.
- VIII. A leitora óptica não registrará as respostas em que houver falta de nitidez e/ou marcação de mais de uma alternativa.
- IX. O cartão de respostas não pode ser dobrado, amassado, rasurado ou manchado. Exceto sua assinatura, nada deve ser escrito ou registrado fora dos locais destinados às respostas.
- X. Ao terminar a prova, entregue ao fiscal o cartão de respostas e este caderno. As observações ou marcações registradas no caderno não serão levadas em consideração.
- XI. O candidato somente levará o Caderno de Questões depois de transcorridas 02 horas do início da prova.
- XII. É terminantemente proibido o uso de telefone celular, pager ou similares.

Boa Prova!

PORTUGUÊS

Para as questões de 1 a 5, leia a notícia abaixo.

Fim do mundo previsto pelos maias é um erro de interpretação

Segundo arqueólogo, para os maias não existia a concepção do fim do mundo, por sua visão cíclica do tempo

O prognóstico maia do fim do mundo foi um erro histórico de interpretação, segundo revela o conteúdo da exposição *A Sociedade e o Tempo Maia* inaugurada recentemente no Museu do Ouro de Bogotá.

O arqueólogo do Instituto Nacional de Antropologia e História do México (INAH) e um dos curadores da mostra, Orlando Casares, explicou que a base da medição do tempo desta antiga cultura era a observação dos astros.

Eles se baseavam, por exemplo, nos movimentos cíclicos do sol, da lua e de Vênus, e assim mediam suas eras, que tinham um princípio e um final.

"Para os maias não existia a concepção do fim do mundo, por sua visão cíclica", explicou Casares, que esclareceu: "A era conta com 5.125 dias, quando esta acaba, começa outra nova, o que não significa que irão acontecer catástrofes; só os fatos cotidianos, que podem ser bons ou maus, voltam a se repetir".

Para não deixar dúvidas, a exposição do Museu do Ouro explica o elaborado sistema de medição temporal desta civilização.

"Um ano dos maias se dividia em duas partes: um calendário chamado 'Haab' que falava das atividades cotidianas, agricultura,

práticas cerimoniais e domésticas, de 365 dias; e outro menor, o 'Tzolkin', de 260 dias, que regia a vida ritualística", acrescentou Casares.

A mistura de ambos os calendários permitia que os cidadãos se organizassem. Desta forma, por exemplo, o agricultor podia semear, mas sabia que tinha que preparar outras festividades de suas deidades, ou seja, "não podiam separar o religioso do cotidiano".

Ambos os calendários formavam a Roda Calendária, cujo ciclo era de 52 anos, ou seja, o tempo que os dois demoravam a coincidir no mesmo dia.

Para calcular períodos maiores utilizavam a Conta Longa, dividida em várias unidades de tempo, das quais a mais importante é o "baktun" (período de 144 mil dias); na maioria das cidades 13 "baktunes" constituíam uma era e, segundo seus cálculos, em 22 de dezembro de 2012 termina a presente.

Com esta explicação querem demonstrar que o rebuliço espalhado pelo mundo sobre a previsão dos maias não está baseado em descobertas arqueológicas, mas em erros, "propositais ou não", de interpretação dos objetos achados desta civilização.

De fato, uma das peças-chave da mostra é o hieróglifo 6 de Tortuguero, que faz referência ao fim da quinta era, a atual, neste dezembro, a qual se refere à vinda de Bolon Yocte (deidade maia), mas a imagem está deteriorada e não se sabe com que intenção.

1) Considere as afirmações que seguem.

- I. De acordo com o texto, houve um erro proposital de interpretação do calendário maia, pois ele não determina a data de 2012 como a do fim de um ciclo.
- II. Segundo a cultura maia, estamos na quinta era e o fim de cada ciclo é marcado por catástrofes.

Está correto o que se afirma em

- a) somente I
- b) somente II
- c) I e II
- d) nenhuma

2) Considere as afirmações que seguem.

- I. A palavra "arqueólogo" é acentuada porque é uma paroxitona terminada em vogal.
- II. A palavra "cíclicos" é formada por derivação prefixal.

Está correto o que se afirma em

- a) somente I
- b) somente II
- c) I e II
- d) nenhuma

3) Considere a oração reproduzida e as afirmações que seguem.

"segundo revela o conteúdo da exposição A Sociedade e o Tempo Maia"

- I. Trata-se de uma oração subordinada adverbial.
- II. A conjunção estabelece uma relação de concessão entre as orações.

Está correto o que se afirma em

- a) somente I
- b) somente II
- c) I e II
- d) nenhuma

- 4) **Considere as afirmações que seguem.**
 I. No texto, predomina a função referencial da linguagem.
 II. Há, na reportagem, o uso do discurso direto para reproduzir as falas do entrevistado.
Está correto o que se afirma em
 a) somente I
 b) somente II
 c) I e II
 d) nenhuma
- 5) **Considere o período reproduzido abaixo e as afirmações que seguem.**
Eles se baseavam, por exemplo, nos movimentos cíclicos do sol, da lua e de Vênus, e assim mediam suas eras, que tinham um princípio e um final.
 I. O período contém três orações e é composto apenas por coordenação.
 II. Os termos grifados exercem a função sintática de complemento nominal.
Está correto o que se afirma em
 a) somente I
 b) somente II
 c) I e II
 d) nenhuma
- 6) **Assinale a alternativa que indica corretamente a função sintática do termo destacado na oração abaixo.**
 A certeza do jogador motivou o time todo.
 a) Núcleo do sujeito
 b) Objeto indireto
 c) Adjunto adnominal
 d) Complemento nominal
- 7) **Considere a charge e as afirmações que seguem.**



- I. "Renância" é uma palavra criada a partir do nome próprio com o uso de um sufixo comum na formação de substantivos.
 II. O sentido da charge é o de que o político citado não tem bom domínio da língua portuguesa.

Está correto o que se afirma em

- a) somente I
 b) somente II
 c) I e II
 d) nenhuma

- 8) **Assinale a alternativa que completa, correta e respectivamente, as lacunas.**
 O diretor quer saber _____ o aluno não aparece na escola _____ dez dias.
 a) por que – a
 b) por que – há
 c) porque – a
 d) porque – há
- 9) **Assinale a alternativa que completa, correta e respectivamente, as lacunas.**
 I. O programa foi considerado _____.
 II. O garoto não _____ bem.
 a) obsceno - encheriga
 b) obceno - enxerga
 c) obsceno – enxerga
 d) obceno – encheriga
- 10) **Considere as duas orações abaixo.**
 I. Os Estados Unidos estão em uma grave crise econômica.
 II. A maioria dos alunos que fizeram a prova reclamou das questões.
A concordância está correta em
 a) somente I
 b) somente II
 c) I e II
 d) nenhuma

MATEMÁTICA

- 11) O domínio da função $f(x) = \sqrt{\frac{x^2 - 4}{-x^2 + 3x}}$ é o conjunto:
 a) $D = \{x \in \mathbb{R} / x < 0 \text{ ou } -2 < x < 2 \text{ ou } x > 3\}$
 b) $D = \{x \in \mathbb{R} / x > 3 \text{ ou } x < 2\}$
 c) $D = \{x \in \mathbb{R} / 0 < x < 3\}$
 d) $D = \{x \in \mathbb{R} / -2 \leq x < 0 \text{ ou } 2 \leq x < 3\}$
- 12) Dada a progressão geométrica (1,8; 0,18; 0,018;...), temos que sua soma equivale ao termo central de uma progressão aritmética de três termos. A soma dos termos desta progressão aritmética equivale a:
 a) 9
 b) 6
 c) 3
 d) 1
- 13) Se João aplicar R\$20.000,00 numa Instituição Financeira durante 3 meses, a juros compostos de 2% ao mês, e emprestar R\$20.000,00 a um amigo, a juros simples de 2,1% ao mês, pelo mesmo tempo, chegará à conclusão de que o empréstimo feito ao amigo, em relação à aplicação feita à Instituição, terá uma diferença de:
 a) R\$26,64, negativos
 b) R\$26,64, positivos
 c) R\$35,84, positivos
 d) R\$35,84, negativos

14) Ao levantar vôo, um avião com uma angulação constante de 30° percorre 4km. Neste momento, ele informa à torre que está a uma altura de:

- a) 2,0km
- b) 2,4km
- c) 4,0km
- d) 6,8km

15) A probabilidade aproximada de formarmos números de 3 algarismos distintos utilizando os algarismos 5, 6 e 7, escolhendo ao acaso números múltiplos de 4, é de:

- a) 33%
- b) 25%
- c) 16%
- d) 6,6%

16) O resultado da expressão $\frac{2-\sqrt{2}}{\sqrt{2}-1}$ representa a diagonal de um quadrado em metros, cuja área equivale a:

- a) $(\sqrt{2}+1)\text{cm}^2$
- b) $2\sqrt{2}\text{m}^2$
- c) 10^2m^2
- d) 10^4cm^2

17) É comum assistir a um jogo de futebol e ver gols de cobertura. Podemos comparar a trajetória do gol com uma função de segundo grau. Se representarmos um destes chutes a gol através da função $h = -t^2 + 6t$, onde h é medido em metros e t medido em segundos, então a altura máxima e o tempo total desde o chute até a conclusão do gol são de:

- a) 3m e 9s
- b) 18m e 3s
- c) 9m e 6s
- d) 9m e 3s

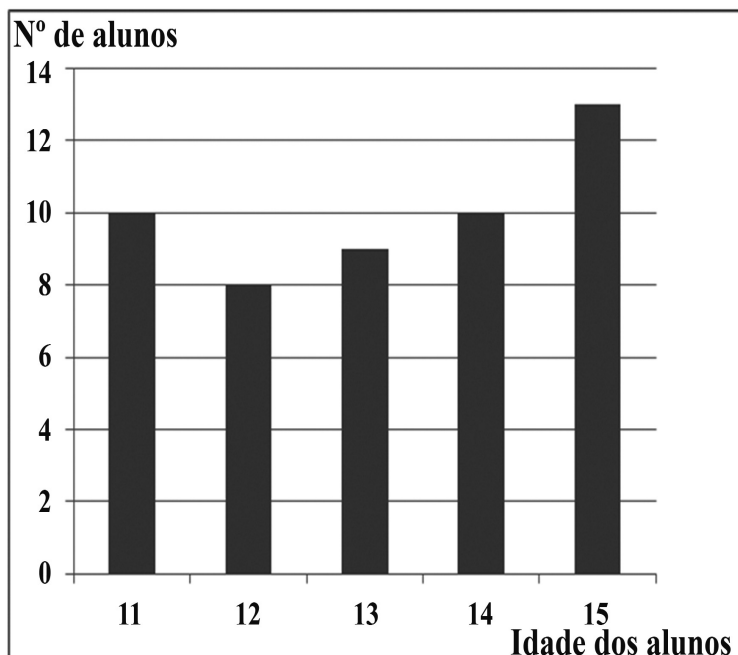
18) Um concurso colocou no edital uma regra diferente para classificação de seus candidatos. Para cada questão correta, ganham-se 5 pontos, e, para cada questão errada, perdem-se 3 pontos. Se um candidato fez 130 pontos num concurso de 50 questões, então ele acertou:

- a) 40 questões
- b) 35 questões
- c) 30 questões
- d) 25 questões

19) Um pedreiro fez massa de concreto para construir um muro e precisa gastá-la totalmente no mesmo dia. Trabalhando sozinho, ele consegue acabar com toda a massa em 6 horas; colocando um ajudante, eles terminam com a mesma quantidade de massa em 2 horas. Resolveu então contratar um ajudante e, enquanto isso, começou o trabalho sozinho. Quando o ajudante chegou, levaram mais 2h30min para acabar com a massa. Nestas condições, o tempo que o pedreiro trabalhou sozinho foi de:

- a) 45 minutos
- b) 40 minutos
- c) 30 minutos
- d) 20 minutos

20) Numa excursão havia alunos entre 11 e 15 anos. De acordo com o gráfico abaixo, podemos dizer que a média aritmética e a mediana da idade dos alunos, foram de:



- a) 13 e 15
- b) 15 e 13
- c) 13,2 e 15
- d) 13,2 e 13

CONHECIMENTOS ESPECÍFICOS

21) Para um paciente internado na unidade hospitalar de moléstias infecciosas com suspeita de Tuberculose é recomendado:

- a) adotar Precaução para transmissão de Aerossóis, que inclui quarto privativo e uso de máscara N95 pelos profissionais de saúde.
- b) adotar Precaução para transmissão de Gotículas, que inclui quarto privativo e uso de máscara cirúrgica pelos profissionais de saúde.
- c) adotar Precaução para transmissão de Contato, que inclui uso de máscara N95, avental e luvas pelos profissionais de saúde.
- d) aguardar confirmação do diagnóstico para posteriormente adotar uma medida de precaução, uma vez que implica em aumento de gasto desnecessário com as precauções.

22) Em relação a lista de doenças de notificação compulsória, é correto afirmar que

- a) apenas os casos confirmados de Sarampo, Caxumba e Rubéola são de notificação compulsória imediata.
- b) os casos suspeitos ou confirmados de cólera e febre amarela são de notificação compulsória imediata.
- c) a Hanseníase não é doença de notificação compulsória, pois a transmissão não ocorre de uma pessoa para outra.
- d) as Hepatites Virais não são doenças de notificação compulsória.

23) Para um instrumental de saúde embalado em papel grau cirúrgico, e a utilização de vapor como método de esterilização, o prazo de validade dessa embalagem é de

- a) 07 a 14 dias.
- b) 02 anos.
- c) 01 ano.
- d) 06 meses.

24) Mariana é mãe de Lara que tem 2 meses e 5 dias. Elas comparecem em uma unidade de saúde para realizar consulta com a médica pediatra. Na pré-consulta, o técnico de enfermagem verificou a carteira de vacinação de Lara e constatou que ela já recebeu as vacinas: BCG e 1ª dose contra Hepatite B logo que nasceu. Neste momento, o técnico de enfermagem orientou a mãe que a criança deverá receber as seguintes vacinas:

- a) 1ª dose contra poliomielite, 1ª dose da tetravalente, 1ª dose contra rotavírus e 2ª dose contra Hepatite B.
- b) Apenas 1ª dose contra poliomielite e 1ª dose tetravalente e agenda para 4 meses de vida da criança a 1ª dose contra rotavírus.
- c) Apenas 1ª dose contra poliomielite e 1ª dose tetravalente e agenda para 4 meses de vida da criança a 1ª dose contra rotavírus e contra Febre Amarela.
- d) 1ª dose contra poliomielite, 1ª dose tetravalente, 1ª dose contra sarampo, caxumba e rubéola e 2ª dose contra Hepatite B.

25) Em relação aos cuidados de enfermagem com um paciente com sonda nasogástrica, no pós-operatório imediato de cirurgia gastrointestinal, leia as afirmativas abaixo e assinale a alternativa que corresponde a resposta correta.

- I. O paciente deve ser colocado em posição semi-Fowler, e a seguir, na posição Fowler, para prevenir refluxo de secreções gástricas.
 - II. A equipe de enfermagem deve observar atentamente os episódios de regurgitação, dispnéia e distensão abdominal.
 - III. Marcar o posicionamento da Sonda Nasogástrica na narina do paciente. Em caso de deslocamento ou saída da sonda, deve-se reintroduzi-la imediatamente e, a seguir, comunicar o médico.
 - IV. As vias aéreas superiores desses pacientes não devem ser aspiradas nas primeiras seis horas.
- a) apenas as afirmativas I, II e III estão corretas.
 - b) todas as afirmativas estão corretas.
 - c) apenas as afirmativas I e II estão corretas.
 - d) apenas as afirmativas II e III estão corretas.

26) A prescrição médica do paciente MSS, 45 anos, internado na unidade hospitalar de Clínica Médica, consta para administrar 12 mg de Ondansetrona em 50 ml de soro fisiológico de 0,9%, por via endovenosa, de 6/6 horas, para correr em 30 minutos. Sabe-se que a forma de apresentação do medicamento é ampola de 8mg/4ml. Em relação ao cálculo do medicamento, assinale a alternativa correta.

- a) Devem ser abertas duas ampolas, aspirando um volume total de 6,0 ml. O gotejamento desse soro, em macrogotas, deverá ser de 37 gotas/minuto.
- b) Deve ser aberta uma ampola, aspirando um volume total de 1,5 ml. O gotejamento desse soro, em macrogotas, deverá ser de 34 gotas/minuto.
- c) Deve ser aberta uma ampola, aspirando um volume total de 1,5 ml. O gotejamento desse soro, em macrogotas, deverá ser de 1 gota/minuto.
- d) Devem ser abertas duas ampolas, aspirando um volume total de 6,0 ml. O gotejamento desse soro, em macrogotas, deverá ser de 1 gota/minuto.

27) Em relação à Hipertensão arterial, assinale a alternativa incorreta.

- a) O nível de pressão arterial no indivíduo idoso pode estar superestimado em decorrência do enrijecimento da parede das artérias, chamado de pseudo-hipertensão.
- b) A medida da pressão arterial em gestantes deve ser feita identificando-se a pressão diastólica na fase V de Korotkoff.
- c) A medida da pressão arterial deve ser feita determinando a pressão sistólica na ausculta do primeiro som (fase I de Korotkoff) e a pressão diastólica no desaparecimento do som (fase V de Korotkoff).
- d) Se os batimentos persistirem até o nível zero, determinar a pressão diastólica na fase V de Korotkoff e anotar dois valores: um da pressão sistólica e outro da diastólica igual a zero.

28) Em relação ao cuidados com as mamas no período pós natal, assinale a alternativa correta.

- a) Orientar a massagem das mamas e a ordenha mecânica nos casos de mamas túrgidas.
- b) Indicar o uso de cremes hidratantes e óleos nos mamilos para evitar traumatismos mamilares.
- c) Em mamas ingurgitadas, indicar compressas quentes e frias, de forma alternada, por aproximadamente 15 minutos cada, de 3 a 5 vezes ao dia.
- d) Orientar o banho de sol nas mamas, em torno de 15 minutos pela manhã e tarde, com o objetivo de aumentar a resistência da região mamiloareolar.

29) Considerando as diretrizes para a Ressuscitação Cardiopulmonar (RCP), em vigência, é correto afirmar que

- a) em adultos, a RCP deve ser iniciada pelas compressões torácicas e, em crianças, pelas ventilações.
- b) em adultos e crianças, a RCP deve ser iniciada pelas compressões torácicas.
- c) a RCP deve ser iniciada com o procedimento de ver, ouvir e sentir se há respiração e depois realizar a abertura de via aérea em todos os tipos de pacientes.
- d) a RCP deve ser iniciada com a cardioversão em todos os tipos de pacientes.

30) O tracoma é uma ceratoconjuntivite recidivante, cujo agente etiológico é a bactéria *Chlamydia trachomatis*. Sobre esta doença é correto afirmar que:

- a) A fase seqüelar da doença é transmissível.
- b) A fase inflamatória da doença não é transmissível.
- c) É considerada a principal causa de cegueira evitável do mundo.
- d) Alguns insetos como *Aedes aegypti* podem atuar como vetores mecânicos.