



CONCURSO PÚBLICO MUNICÍPIO DE RESENDE ESTADO DO RIO DE JANEIRO

EDITAL DE CONCURSO PÚBLICO Nº. 001/2010

INSTRUÇÕES

01 - Material a ser utilizado: caneta esferográfica azul ou preta. Os objetos restantes devem ser colocados em local indicado pelo fiscal da sala, inclusive aparelho celular desligado e devidamente identificado com etiqueta.

02 - Não é permitido consulta, utilização de livros, códigos, dicionários, apontamentos, apostilas, calculadoras e etc. Não é permitido ao candidato ingressar na sala de provas sem a respectiva identificação e o devido recolhimento de telefone celular, bip e outros aparelhos eletrônicos.

03 - Durante a prova, o candidato não deve levantar-se, comunicar-se com outros candidatos e nem fumar.

04 - A duração da prova é de 03 (três) horas, já incluindo o tempo destinado à entrega do Caderno de Provas e à identificação – que será feita no decorrer da prova – e ao preenchimento da Folha de Respostas (Gabarito).

05 - Somente em caso de urgência pedir ao fiscal para ir ao sanitário, devendo no percurso permanecer absolutamente calado, podendo antes e depois da entrada sofrer revista através de detector de metais. Ao sair da sala no término da prova, o candidato não poderá utilizar o sanitário. Caso ocorra uma emergência, o fiscal deverá ser comunicado.

06 - O Caderno de Provas consta de 40 (quarenta) questões de múltipla escolha. Leia-o atentamente.

07 - As questões das provas objetivas são do tipo múltipla escolha, com 05 (cinco) opções (A a E) e uma única resposta correta.

08 - Ao terminar a conferência do Caderno de Provas, caso o mesmo esteja incompleto ou tenha qualquer imperfeição, o candidato deverá solicitar ao fiscal de sala que o substitua, não cabendo reclamações posteriores neste sentido.

09 - Os fiscais não estão autorizados a emitir opinião e prestar esclarecimentos sobre o conteúdo das provas. Cabe única e exclusivamente ao candidato interpretar e decidir.

10 - O candidato poderá retirar-se do local de realização das provas levando o Caderno de Provas, no decurso dos últimos 30 (trinta) minutos anteriores ao horário previsto para o seu término. O candidato poderá retirar-se do local de provas somente a partir dos 90 (noventa) minutos, após o início de sua realização, contudo não poderá levar consigo o Caderno de Provas.

11 - Os 3 (três) últimos candidatos de cada sala somente poderão sair juntos. Caso o candidato insista em sair do local de aplicação da prova, deverá assinar um termo desistindo do Concurso Público e, caso se negue, deverá ser lavrado o Termo de Ocorrência, testemunhado pelos 2 (dois) outros candidatos, pelo fiscal da sala e pelo coordenador da unidade escolar.

RESULTADOS E RECURSOS

- Os gabaritos oficiais preliminares das provas objetivas serão divulgados na Internet, no site www.consulplan.net, às 16h00min do dia subsequente ao da realização da prova escrita.

- Os recursos deverão ser apresentados, conforme determinado no item 8 do Edital de Concurso Público nº. 001/2010, sendo observados os seguintes aspectos:

a) O candidato que desejar interpor recursos contra os gabaritos oficiais preliminares das provas objetivas disporá de **48 (quarenta e oito) horas ininterruptas, iniciando-se às 16h00min do dia 14 de junho de 2010, encerrando-se às 16h00min do dia 16 de junho de 2010**, a partir da divulgação, em requerimento próprio disponibilizado no link correlato ao Concurso Público no site www.consulplan.net.

b) A interposição de recursos poderá ser feita **somente via Internet**, através do **Sistema Eletrônico de Interposição de Recursos**, com acesso pelo candidato ao fornecer os dados referentes à sua inscrição, apenas no prazo recursal, à **Consulplan**, conforme disposições contidas no site www.consulplan.net, no link correspondente ao Concurso Público.

CONCURSO PÚBLICO – MUNICÍPIO DE RESENDE/RJ
CARGO: TÉCNICO DE RADIOLOGIA (PLANTONISTA)

TEXTO:

Os filhos do lixo

Há quem diga que dou esperança; há quem proteste que sou pessimista. Eu digo que os maiores otimistas são aqueles que, apesar do que vivem ou observam, continuam apostando na vida, trabalhando, cultivando afetos e tendo projetos. Às vezes, porém, escrevo com dor. Como hoje.

Acabo de assistir a uma reportagem sobre crianças do Brasil que vivem do lixo. Digamos que são o lixo deste país, e nós permitimos ou criamos isso. Eu mesma já vi com estes olhos gente morando junto de lixões, e crianças disputando com urubus pedaços de comida estragada para matar a fome.

(...)

Os diálogos foram mais ou menos assim, repito de memória, não gravei. Mas gravei a tristeza, a resignação, a imagem das crianças minúsculas e seminuas, contentes comendo lixo. Sentadas sobre o lixo. Uma cuidando do irmãozinho menor, que escalava a montanha de lixo. Criadas, como suas mães, acreditando que Deus queria isso.

Não sei como é possível alguém dizer que este país vai bem enquanto esses fatos, e outros semelhantes, acontecem. Pois, sendo na nossa pátria, não importa em que canto for, tudo nos diz respeito, como nos dizem respeito a malandragem e a roubalheira, a mentira e a impunidade e o falso ufanismo.

Mas, quem somos, afinal? Que país somos, que gente nos tornamos, se vemos tudo isso e continuamos comendo, bebendo, trabalhando e estudando como se nem fosse conosco? Deve ser o nosso jeito de sobreviver – não comendo lixo concreto, mas engolindo esse lixo moral e fingindo que está tudo bem. Pois, se nos convenceremos de que isso acontece no nosso meio, no nosso país, talvez na nossa cidade, e nos sentirmos parte disso, responsáveis por isso, o que se poderia fazer?

Deus não quer assim. Os deuses não inventaram a indiferença, a crueldade, o mal causado pelo homem.

(Fragmento / Lya Luft)

01) De acordo com o texto “Os filhos do lixo”, analise:

- I. A reportagem assistida pela autora trata-se das crianças do Brasil que vivem do lixo.
- II. Os fatos mencionados no texto, comprovam que o país vai bem.
- III. A autora escreveu o texto com pessimismo, protesto, dor e angústia.

Está(ão) correta(s) apenas a(s) afirmativa(s):

- A) II, III B) II C) I, II, III D) I, II E) I

02) O texto “Os filhos do lixo” retrata:

- A) Os otimistas que continuam apostando na vida.
- B) Que os deuses inventaram o mal causado pelo homem.
- C) A vida triste de crianças que vivem do lixo.
- D) O falso ufanismo vivido na política brasileira.
- E) A irresponsabilidade das mães que permitem que seus filhos disputem com urubus pedaços de comida estragada para matar a fome.

03) No trecho “Criadas como suas mães, acreditando que Deus queria isso.” a palavra destacada denota ideia de:

- A) Tempo. B) Causa. C) Condição. D) Conformidade. E) Finalidade.

04) Em “Os deuses não inventaram a indiferença, a crueldade, o mal causado pelo homem.” as vírgulas (,) foram utilizadas para:

- A) Marcar a omissão de uma palavra.
- B) Separar termos coordenados assindéticos.
- C) Marcar intercalações.
- D) Marcar uma interrupção da sequência lógica da frase.
- E) Isolar explicações.

05) Assinale a alternativa que apresenta ERRO no emprego do artigo:

- A) Discutia os assuntos os mais profundos. D) O pai tinha muito amor a ambos os filhos.
- B) Os diálogos foram mais ou menos assim. E) Os diálogos são tristes.
- C) Não quis responder a ambas as perguntas.

06) Assinale a afirmativa que apresenta a forma verbal adequada e correta:

- A) Há de existir sérios problemas. D) Confiam-se em pessoas honestas.
- B) Chegou as mães e o bebê. E) A maioria faltaram à aula.
- C) O responsável sou eu.

07) Assinale a afirmativa que apresenta ERRO:

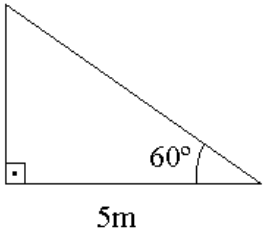
- A) Este problema é análogo a outro. D) O pai era liberal aos filhos.
- B) Ela estava descontente com a situação. E) Estamos habituados a resolver os problemas.
- C) O cargo a que aspiramos é disputado por todos.



CONCURSO PÚBLICO – MUNICÍPIO DE RESENDE/RJ

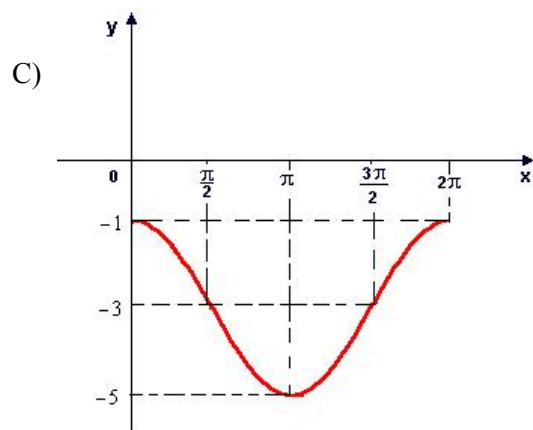
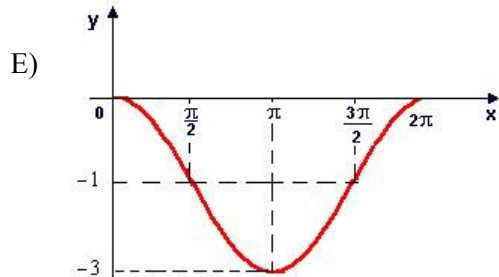
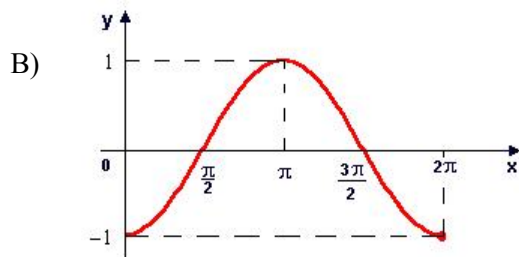
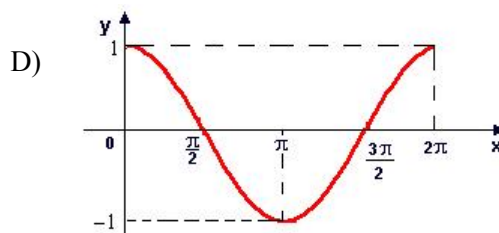
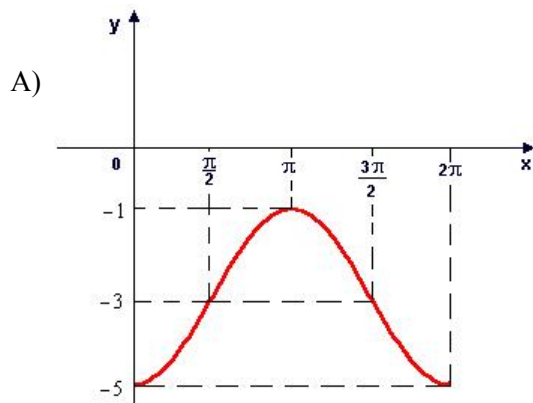
- 08) “Mas gravei a tristeza, a resignação, a imagem das crianças minúsculas e seminuas, contentes comendo lixo.” A palavra destacada no trecho anterior, possui como significado correto:
- A) Insinuação. D) Repentino, subitâneo.
B) Injustiça. E) Dependência, obediência.
C) Respeito.
- 09) Assinale a alternativa em que o uso da crase encontra-se INCORRETO:
- A) Não assisto à filme de aventura. D) Deram emprego àquela senhora.
B) Ela agia às escondidas. E) Assistiam àquela novela.
C) Vou à Itália.
- 10) Em “Deus não quer assim.” o ponto final (.) foi utilizado para:
- A) Denotar entoação explicativa. D) Indicar que parte de uma citação foi omitida.
B) Marcar termos deslocados. E) Marcar a mudança de interlocutor nos diálogos.
C) Indicar maior pausa.

MATEMÁTICA

- 11) Uma função quadrática apresenta vértice, cuja abscissa é igual a 2. Se o gráfico desta função intercepta o eixo $-y$ num ponto de ordenada 3 e sendo uma de suas raízes igual a 1, qual é o valor da outra raiz?
- A) -2 B) 4 C) -3 D) 2 E) 3
- 12) Em uma progressão aritmética, a soma do terceiro e do sétimo termo é igual a 324. Se o décimo primeiro termo é o triplo do quarto termo, assinale a soma dos três primeiros termos desta progressão:
- A) 146 B) 151 C) 175 D) 156 E) 162
- 13) Qual é a medida do perímetro do triângulo retângulo representado abaixo?
- A) $30 + 5\sqrt{3}$
B) $20 + 3\sqrt{2}$
C) $35 - 5\sqrt{3}$
D) $25 + 5\sqrt{3}$
E) $30 + 2\sqrt{3}$
- 
- 14) O gráfico de uma função $f(x) = ax + b$ passa pelos pontos de coordenadas $(2; -1)$ e $(-1; 2)$. A respeito dessa função, pode-se afirmar que:
- A) É uma função crescente.
B) Seu gráfico intercepta o eixo $-x$ num ponto de abscissa negativa.
C) Não apresenta pontos no 3º quadrante.
D) Seu gráfico intercepta o eixo $-y$ num ponto de ordenada negativa.
E) Seu gráfico passa pela origem dos sistemas cartesianos.
- 15) Simplificando a expressão $5 \log_2 \log_5 \sqrt[4]{5} + \log_6 \log_4 2^{12} + \log_{100} \sqrt{0,1}$ obtém-se:
- A) $-\frac{37}{4}$ B) $-\frac{23}{5}$ C) $-\frac{34}{3}$ D) $-\frac{35}{6}$ E) $-\frac{27}{5}$
- 16) Sejam os conjuntos $M = \{x \in \mathbb{R} / -3 \leq x \leq 2\}$, $N = \{x \in \mathbb{R} / x > 1\}$ e $P = \{x \in \mathbb{R} / -5 \leq x < 4\}$. Então, o conjunto que representa $(P - N) \cap M$ é:
- A) $\{x \in \mathbb{R} / 1 < x < 2\}$ D) $\{x \in \mathbb{R} / -3 \leq x < 4\}$
B) $\{x \in \mathbb{R} / 1 \leq x < 4\}$ E) $\{x \in \mathbb{R} / -3 \leq x \leq 1\}$
C) $\{x \in \mathbb{R} / -5 \leq x < -3\}$
- 17) Assinale o maior número inteiro x que satisfaz à inequação: $36 - 2(3x + 6) > 0$:
- A) 2 B) 3 C) 4 D) 5 E) 6
- 18) Sejam as funções $f(x) = 4x - 3$ e $g(x) = x + 2$. Qual é o valor de $g(f(7)) - f(g(2))$?
- A) 10 B) 11 C) 14 D) 16 E) 13
- 19) Quantos elementos possui o conjunto imagem da função $f(x) = x^2 - 2x + 1$, considerando seu domínio $D = \{-2, -1, 0, 1, 2\}$?
- A) 5 B) 3 C) 1 D) 2 E) 4



20) O gráfico que melhor representa a função $f(x) = 2\cos x - 3$ é:



CONHECIMENTOS ESPECÍFICOS

21) São funções do exame radiológico:

- I. Posicionamento da parte do corpo e alinhamento do RC.
- II. Seleção de medidas de proteção contra a radiação.
- III. Revelação do filme.

Está(ão) correta(s) apenas a(s) alternativa(s):

- A) I, III B) I, II C) II, III D) I, II, III E) III

22) Marque **V** para as afirmativas verdadeiras e **F** para as falsas:

- () As imagens radiográficas podem ser obtidas, vistas e armazenadas como cópias físicas (radiografias) ou como imagens digitais, que podem ser manipuladas, vistas e armazenadas digitalmente.
- () O plano sagital é qualquer plano longitudinal que divide o corpo em uma parte direita e uma parte esquerda.
- () Em decúbito dorsal, o paciente apresenta-se deitado de costas com a face anterior do corpo para cima.

A sequência está correta em:

- A) F, F, V B) V, V, V C) V, F, V D) F, V, F E) V, V, F

23) Sobre os métodos de lavagem dos ecrans, marque o INCORRETO:

- A) Os ecrans devem ser lavados com algodão, água e sabão de coco.
- B) O algodão não deverá estar muito encharcado com água, vindo a alterar a qualidade da imagem.
- C) É necessário passar um algodão úmido para retirar o excesso do sabão.
- D) Os ecrans devem ser lavados com algodão, água e detergente.
- E) Deve-se concluir a lavagem, passando um algodão seco, de maneira suave.



CONCURSO PÚBLICO – MUNICÍPIO DE RESENDE/RJ

24) São componentes da parte seca da câmara escura, EXCETO:

- A) Porta-colgaduras.
- B) Caixas de filmes.
- C) Porta-chassis.
- D) Balcão.
- E) Termômetro.

25) São cuidados com o ecran, EXCETO:

- A) É importante inspecionar e limpar os ecrans regularmente para mantê-los livres de sujeira e matéria estranha.
- B) Para evitar problemas associados com sujeira ou matéria estranha, é essencial possuir altos padrões de limpeza para manter o quarto escuro e as áreas de carregamento do filme limpas.
- C) Os ecrans devem ser limpos de acordo com as instruções do fabricante para evitar danos em suas superfícies.
- D) Deve-se manter a superfície do ecran molhada para evitar manchas e impurezas.
- E) Quando não estão sendo utilizados, os chassis devem ser mantidos fechados para evitar acúmulo de poeira e sujeira nos ecrans.

26) Analise as afirmativas:

- I. A rapidez e a qualidade da revelação dependem da temperatura, da idade e do uso.
- II. Antes dos filmes serem imersos no fixador, devem ser mergulhados pelo menos três vezes no tanque de água corrente, para remover os resíduos do revelador.
- III. Os filmes expostos devem ser retirados dos chassis e presos nas colgaduras.

Está(ão) correta(s) apenas a(s) afirmativa(s):

- A) I, II
- B) III
- C) II, III
- D) II
- E) I, II, III

27) Os princípios básicos da radioproteção são:

- I. Limitação de dose.
- II. Otimização.
- III. Justificação.
- IV. Ionização.
- V. Blindagem.

Estão corretas apenas as alternativas:

- A) III, V
- B) I, II, III
- C) I, II
- D) II, IV, V
- E) II, III

28) “O ecran médio ou universal é constituído por grãos _____.” Assinale a alternativa que completa corretamente a afirmativa anterior:

- A) mistos
- B) finíssimos
- C) grossos
- D) finos
- E) médios

29) “O prazo de validade do concurso público será de até _____, prorrogável uma vez, por igual período.” Assinale a alternativa que completa corretamente o Art. 14 § III da Lei Orgânica do município de Resende:

- A) 6 meses
- B) dois anos
- C) quatro anos
- D) dois meses
- E) um ano

30) De acordo com a Lei Orgânica do município de Resende, marque **V** para as afirmativas verdadeiras e **F** para as falsas:

- () Os cargos, empregos e funções públicas são acessíveis aos brasileiros que preencham os requisitos estabelecidos em lei.
- () A lei estabelecerá os casos de contratação por tempo determinado para atender à necessidade temporária de excepcional interesse público.
- () A concessão ou permissão de serviço público deverá obedecer a modalidade licitatória de concorrência pública, independente da natureza e o valor das mesmas.

A sequência está correta em:

- A) V, F, V
- B) V, V, F
- C) F, F, V
- D) F, V, F
- E) V, V, V

CONHECIMENTOS GERAIS

31) Durante um encontro realizado em abril deste ano, os representantes dos países membros do Bric anunciaram a intenção de implementar transações comerciais em moeda local. Isso significa que:

- A) Os países membros pretendem criar uma moeda própria única para realizar suas transações comerciais.
- B) Assim como foi criado o euro na Europa, os países integrantes do Bric pretendem criar uma moeda própria para todos os emergentes.
- C) Brasil, Rússia, Índia e China querem efetuar suas transações comerciais sem a intermediação do dólar ou do euro.
- D) Um novo mercado comum se inicia com a criação de uma organização formada pelas maiores economias do mundo.
- E) Os integrantes do grupo – Brasil, Rússia, Índia e China – vão negociar internacionalmente, tomando como base apenas suas próprias moedas.



CONCURSO PÚBLICO – MUNICÍPIO DE RESENDE/RJ

35) Apesar de estarmos longe de um grande conflito internacional generalizado, como aconteceu em dois momentos no século XX, tornando-se conhecidos como 1ª e 2ª guerras mundiais existem hoje, no planeta, diversos conflitos localizados que muito preocupam as autoridades internacionais. Sobre estes conflitos, **NÃO se pode afirmar que:**

- A) Os separatistas bascos que habitam a região localizada entre a Espanha e a França organizaram o ETA (Pátria Basca e Liberdade), que luta pela independência do país Basco, utilizando ações consideradas terroristas por diversos povos.
- B) Com a dissolução da Iugoslávia – país multiétnico que tem hegemonia dos sérvios –, na década de 90, eclodiram diversos conflitos, lutas por independência e por separação, envolvendo as seis repúblicas e duas regiões autônomas (Kosovo, Voivodina) que compunham esse país.
- C) Considerada a maior etnia sem Estado do mundo, os curdos, que ocupam territórios da Turquia, do Iraque, da Síria, do Irã e da Armênia lutam pela formação do Estado Curdo, o Curdistão.
- D) Na Federação Russa ocorrem diversos conflitos étnicos, como por exemplo, nas repúblicas da Chechênia e do Daguestão, ambas, de maioria muçulmana, que exigem a formação de um Estado islâmico independente.
- E) Confrontos decorrentes do expansionismo e de invasões estrangeiras, como por exemplo, os que têm ocorrido no Oriente Médio, envolvendo Israel, Palestina, Síria, Líbano, Egito e Jordânia ocorrem porque os libaneses lutam pelo reconhecimento e pela demarcação de fronteiras que configurem um Estado independente.

CONHECIMENTOS LOCAIS

36) Sobre o município de Resende, analise:

I. Resende é um importante tecnopolo, abrigando várias indústrias.

II. Em Resende, encontra-se localizada a Academia Militar das Agulhas Negras (AMAN), a única na formação de oficiais combatentes do Exército no país.

III. Localiza-se em uma grande planície às margens do rio Paraíba do Sul.

Está(ão) correta(s) apenas a(s) afirmativa(s):

- A) I, III B) III C) II, III D) II E) I, II, III

37) São municípios limítrofes ao município de Resende, **EXCETO:**

- A) Itatiaia. B) Quatis. C) Porto Real. D) Casimiro de Abreu. E) Barra Mansa.

38) Sobre a história do município de Resende, marque **V** para as afirmativas verdadeiras e **F** para as falsas:

- () O município era habitado originalmente por índios Puris, que o chamavam Timburitá.
() O território de Resende era muito mais extenso do que atualmente, ocupando todo o Vale do Paraíba Fluminense.
() O município encontra-se localizado às margens do rio Paraíba do Sul e é atravessado pela rodovia Presidente Dutra.

A sequência está correta em:

- A) V, V, V B) F, V, F C) V, V, F D) V, F, V E) F, F, V

39) O rio Paraíba do Sul, que se encontra localizado no município de Resende, tem como seus principais afluentes, **EXCETO:**

- A) Córrego Preto. B) Rio Lavapés. C) Rio Iguaçu. D) Rio Sesmaria. E) Rio Alambari.

40) Sobre o município de Resende, assinale a alternativa **INCORRETA:**

- A) A economia do município é baseada na pecuária, agricultura, indústria e turismo.
B) Em Resende, encontra-se localizada a sede da TV Rio Sul, emissora afiliada à Rede Globo.
C) O município abriga importantes unidades fabris de grande porte, com destaque para os setores metal-mecânico e químico-farmacêutico.
D) O município é conhecido internacionalmente pelas esculturas em pedra-sabão.
E) O Centro Histórico de Resende possui diversos casarões, praças, pontes e igrejas do século XIX.

